

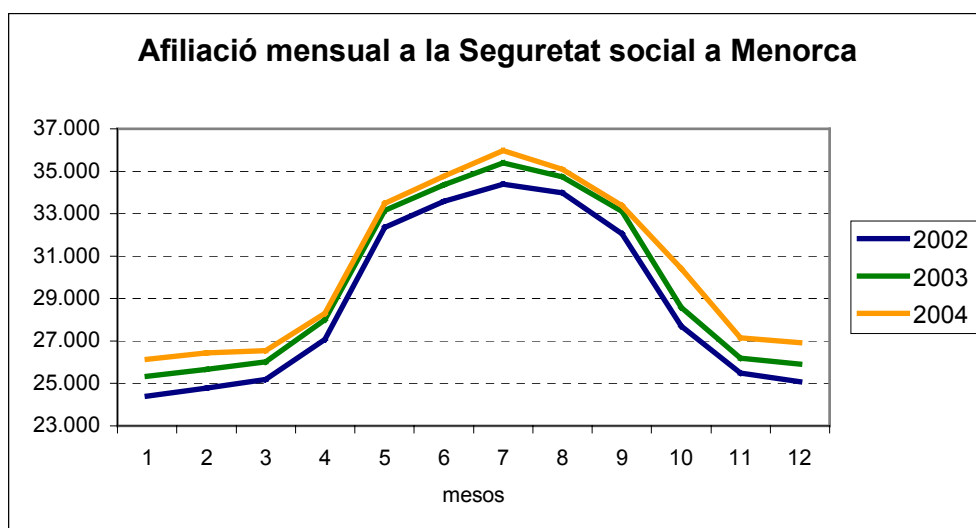
## Indicadors econòmics de Menorca 2004: el mercat de treball\*

Alfons Méndez Vidal  
Economista i membre de l'IME

\*Aquest article d'actualitat econòmica fou escrit per a l'OBSAM en la primavera de 2005

### 1. Afiliació a la Seguretat social

L'afiliació a la Seguretat social a Menorca els darrers anys està creixent a un ritme considerablement elevat. En 2003 el nombre total d'afiliats es va incrementar un 3% i el d'empreses un 2,1% en relació a 2002. En Balears, l'evolució és molt menor amb un increment del 0,5% pel que fa als treballadors i del 0,8%, de les empreses. En 2004, en canvi, s'ha produït una certa convergència de Menorca amb el conjunt de les Illes, ja que, mentre que aquí la taxa de creixement s'ha reduït a un 2,3% en el cas dels treballadors (2,4% per les empreses), a Balears s'ha elevat, especialment en relació als treballadors (1,7%), no tant per les empreses (1%). Així i tot els valors de Menorca encara són netament superiors al del conjunt de les Balears.



Font: Tresoreria de la Seguretat social

Val a dir que Menorca manté un comportament fortament estacional, amb un lleuger predomini dels mesos amb baixa afiliació, ja que habitualment hi ha set mesos que tenen una afiliació superior a la mitjana anual i cinc amb una mitjana superior. En 2004, el mes amb uns valors superiors (juliol) té una afiliació un 18,4% superior a la mitjana, mentre que el mes amb valors inferiors (gener) presenta uns valors un 14% inferiors a l'afiliació promig de l'any. La diferència entre aquests dos mesos suposa el 32,3% del promig anual. Així i tot, en 2004 l'estacionalitat s'ha reduït una mica, ja que les diferències de cada mes respecte de la mitjana han estat menors. Aquest comportament ha estat especialment notable el mes d'octubre, on tradicionalment hi havia més de 1000 treballadors menys que la mitjana anual i en 2004 s'ha igualat a la mitjana. Convé observar que aquesta reducció de l'estacionalitat es deu

bàsicament al mal comportament de l'hoteleria, que és el sector més estacional de l'illa.

Per règims d'afiliació el més dinàmic és el de la llar (8% en 2003 i 2,6% en 2004), si bé quantitativament té poc pes. Per l'altre costat, el que els darrers anys té un comportament pitjor és el de la mar que acumula dos anys de reduccions (-1,2% en 2003 i -2,7% en 2004). El règim general és més actiu que el d'autònoms, si bé en 2004 els seus comportaments s'han aproximat, amb un creixement d'un 2,4% del primer i del 2,1% del segon.

**Afiliació a la Seguretat social a Menorca (2002-2004)**

Règims	2002	% Var. 03/02	2003	2004	% Var. 04/03
General	21.339	3,4%	22.069	22.601	2,4%
Autònom	6.652	1,8%	6.774	6.914	2,1%
De la Llar	187	8,0%	202	207	2,6%
Agrari	431	-0,2%	430	437	1,7%
De la Mar	230	-1,2%	227	221	-2,7%
<b>TOTAL</b>	<b>28.839</b>	<b>3,0%</b>	<b>29.702</b>	<b>30.381</b>	<b>2,3%</b>
Empreses	3.663	2,1%	3.739	3.829	2,4%

Font: Tresoreria de la Seguretat social

Quant a la distribució territorial, existeixen fortes diferències. Com és lògic l'afiliació es concentra a Maó i Ciutadella, que junts suposen el 67,4% del mercat de treball insular. Ciutadella ha tingut un creixement de l'afiliació estable, amb un 2% en 2003 i un 2,6% en 2004, mentre que Maó l'ha tingut més irregular: d'un 5,9% en 2003 ha passat a un 1,1% en 2004.

**Afiliació a la Seguretat social a Menorca (2002-2004)**

Municipis	2002	% Var. 03/02	2003	2004	% Var. 04/03
Alaior	2.813	5,2%	2.958	3.121	5,5%
Es Castell	1.420	-1,7%	1.396	1.444	3,5%
Ciutadella	8.670	2,0%	8.845	9.071	2,6%
Ferrerries	1.603	-0,4%	1.596	1.598	0,1%
Maó	10.658	5,9%	11.292	11.414	1,1%
Es Mercadal	1.329	14,2%	1.517	1.604	5,7%
Es Migjorn	292	1,8%	297	306	3,1%
Sant Lluís	2.055	-12,4%	1.801	1.823	1,3%
<b>Menorca</b>	<b>28.839</b>	<b>3,0%</b>	<b>29.702</b>	<b>30.381</b>	<b>2,3%</b>

Font: Tresoreria de la Seguretat social

D'altra banda, en els dos darrers anys els municipis més dinàmics han estat es Mercadal, que en 2004 ha augmentat la seva afiliació un 5,7% i en 2003 un 14,2%, i Alaior amb un 5,5% i un 5,2%, respectivament. Per contra, els dos municipis amb l'evolució més negativa són Ferrerries, que en 2004 només ha crescut un 0,1% i en 2003 va caure un 0,4% i Sant Lluís, que en 2004 ha crescut un 1,3% i l'any anterior va caure un 12,4%.

## 2. Contractació.

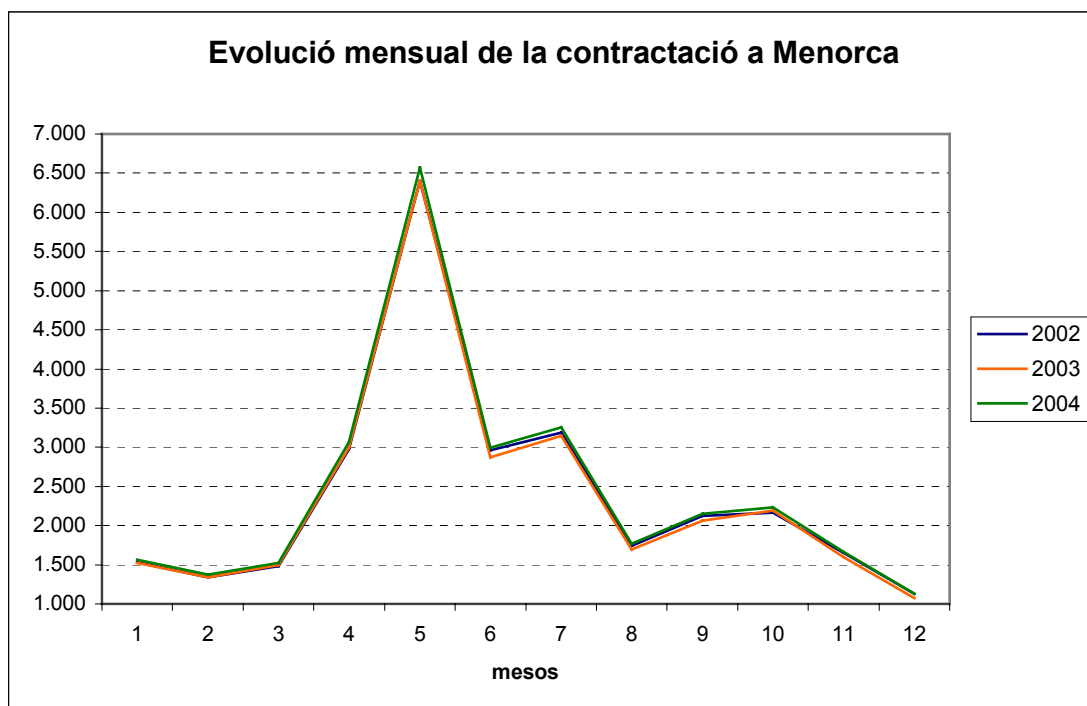
El nombre de contractes, que reflecteix el dinamisme del mercat laboral, ha registrat en 2004 un increment del 3,2%, respecte a 2003, enfront d'una disminució de l'1% en aquest any respecte a 2002. Això no obstant, les diferents modalitats de contractació s'han comportat de manera molt diversa; així, els contractes indefinits en 2004 han disminuït un 2,9%, mentre que en 2003 havien crescut un 4,5%. Els contractes de durada determinada, en canvi han crescut un 4%, mentre que en 2003 havien disminuït un 1,5%. Com a conseqüència d'aquests moviments els contractes indefinits han passat de representar l'11,5% del total en 2003 a significar un 10,8% en 2004, i els temporals del 87,3% han crescut fins al 87,9%. Els contractes formatius, tot i ser molt reduïts, han crescut un 4% en 2004, mentre que havien disminuït un 6,3% en 2003.

### **Contractació amb Menorca com illa de destinació.**

	<b>2002</b>	<b>% 03/02</b>	<b>2003</b>	<b>2004</b>	<b>% 04/03</b>
<i>Indefinits</i>	3.121	4,5%	3.261	3.167	-2,9%
- Temps complet	1.569	-5,0%	1.491	1.513	1,5%
- Temps parcial	394	2,0%	402	391	-2,7%
- Fix-discontínu	1.157	18,2%	1.368	1.262	-7,7%
<i>Durada determinada</i>	25.169	-1,6%	24.774	25.750	3,9%
- Temps complet	20.123	-3,1%	19.501	20.321	4,2%
- Temps parcial	5.046	4,5%	5.273	5.429	3,0%
<i>Formatius</i>	378	-6,3%	354	368	4,0%
<b>Total contractes</b>	28.668	-1,0%	28.389	29.285	3,2%

Font: SOIB. Centre d'Estudis i Programes de les Illes Balears

Quant a la durada dels contractes, en 2004 s'ha produït una recuperació relativa dels contractes a temps complet, ja que els indefinits han crescut un 1,5% i els de durada determinada un 4,2%, amb un increment global del 4%, mentre que en 2003 havien disminuït un 3,2% (5% els fixos i 3,1% els temporals, que són, de molt els més nombrosos). D'aquesta manera en 2004 els contractes a temps parcial, que només han crescut un 2,6%, han passat a representar del 19,99% al 19,87% del total de contractes. Per últim, els contractes de fixos discontinus, que en 2003 havien crescut de manera important (18,2%), en 2004 s'han reduït en un 7,7%, degut a la mala evolució de les activitats turístiques, especialment l'hoteleria.



Font: SOIB

Quant a l'evolució mensual, és destacable l'elevada concentració de la contractació en uns pocs mesos: entre abril, maig, juny i juliol acaparen el 54,23% de la contractació i només el mes de maig representa el 22,44% del total. Aquesta pauta és molt estable i no es modifica gaire d'un any per l'altre.

### 3. Atur.

A Menorca, l'atur és, com a la resta de l'estat, majoritàriament femení (58,1% en 2004). En canvi, el col·lectiu de joves no està tan afectat com en el conjunt d'Espanya (20,1%). Els majors de 50 anys tampoc no són molt nombrosos (34,3%). De fet l'atur es concentra en el grup d'edat entre 20 i 39 anys (60% del total), i, en concret en les dones d'aquestes edats, que suposen el 37,7% de l'atur total.

#### **Estructura de l'atur a Menorca. 2004**

Edat	Home	Dona	Total
16-24	161	246	407
25-49	488	784	1.272
>49	254	438	691
<b>TOTAL</b>	<b>845</b>	<b>1.173</b>	<b>2.018</b>

Font: SOIB

Per nivells d'estudis, té una especial incidència en la població sense estudis o amb els estudis primaris no finalitzats (28,1%) o amb la Educació General Bàsica (47%), si bé considerant el nivell d'estudis de la població en edat laboral, aquest seria el segment més afectat. En canvi, afecta menys a la població amb estudis secundaris (18,9%) i encara menys, universitaris (6%), especialment en relació a la població laboral amb aquests estudis.

### Estructura de l'atur a Menorca. 2004

Estudis	Núm	% S total	Pob. Activa*	% S total
Sense o inferiors	568	28,1%	19.111	33,6%
EGB	948	47,0%	19.596	34,5%
Secundaris	382	18,9%	12.126	21,3%
Universitaris	120	6,0%	6.001	10,6%
<b>Total</b>	<b>2.018</b>	<b>100,0%</b>	<b>56.834</b>	<b>100,0%</b>

Font: SOIB, INE

Quant a l'evolució de l'atur, després d'uns anys de reducció, els anys 2003 i 2004 han estat d'increment, especialment el primer en què va créixer un 7,6%; en 2004 aquesta evolució s'ha frenat, augmentat només un 2,2%.

Pel que fa a la taxa d'atur<sup>1</sup>, aquesta s'ha mantingut en 2004 en el 6,2%, igual valor que en 2003, després del lleuger increment produït respecte a 2002, on suposava el 6% de la població activa.

### Atur a Menorca per activitats econòmiques (2002-2004)

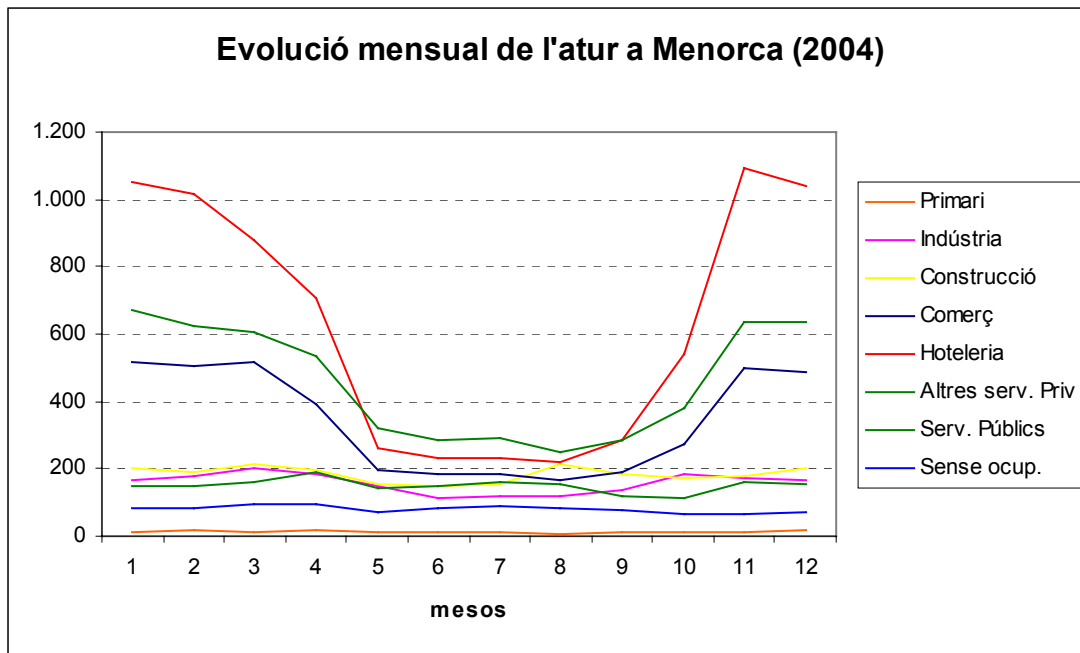
Promig anual	2002	% Var. 03/02	2003	2004	% Var. 04/03	% Var. 04/02
Primari	10	-29,6%	7	13	71,6%	20,8%
Indústria	184	-10,4%	165	158	-4,2%	-14,2%
Construcció	132	34,3%	178	184	3,4%	38,9%
Comerç	288	12,5%	324	344	6,1%	19,3%
Hoteleria	611	5,2%	643	630	-2,0%	3,1%
Altres serv. Privats	432	2,7%	444	460	3,6%	6,3%
Serveis públics	102	25,0%	128	150	17,9%	47,4%
Sense ocup. ant.	77	14,0%	88	80	-8,3%	4,6%
<b>Total</b>	<b>1.836</b>	<b>7,6%</b>	<b>1.975</b>	<b>2.018</b>	<b>2,2%</b>	<b>9,9%</b>

Font: SOIB

Per sectors, el més castigat ha estat el de serveis públics (administració, educació i sanitat) que ha acumulat dos anys d'importants increments, tot i que en termes absoluts només representi un 7,5% de l'atur total en 2004. La construcció també ha vist incrementar notablement el nombre de persones sense feina, especialment en 2003 en què augmentaren un 34,3%. El sector que aporta més aturats és l'hoteleria (31,2%), i el seu comportament ha estat relativament bo, amb un creixement moderat en 2003 (5,2%) i essent l'única branca del sector serveis en què es produeix una disminució en 2004. També destaca el pes del sector dels altres serveis privats en el total (22,8%), que ha estat un conjunt d'activitats amb un comportament moderat, especialment en 2003, en què només cresqué un 2,7%, ja que en 2004 ha crescut un poc més que el conjunt (3,6%). El sector que ha experimentat un millor comportament ha estat la indústria, especialment en 2003 (-10,4%), però també en 2004 (-4,2%). Per últim, el col·lectiu sense ocupació anterior a Menorca és reduït (4% sobre el total en 2004) i amb moviments irregulars (creixement del 7,6% en 2003 i disminució del 8,3% en 2004).

\* Es tracta de la població entre 16 i 65 anys, segons les dades del cens de població de 2001.

<sup>1</sup> A manca de dades d'ocupats, considerarem com aquets la suma dels aturats i els afiliats a la Seguretat social.



Font: SOIB

Tal i com es veu en el gràfic, que mostra l'evolució mensual de l'atur, els sectors més estacionals són l'hosteleria (que en agost redueix el seu atur a un 20,7% del seu valor de gener), el comerç (reducció fins a un 32,6%) i "altres serveis privats" (reducció fins a un 37%). El sector primari i la indústria mostren oscil·lacions, tot i que no tant marcades com els tres sectors anteriors i la construcció, els serveis públics i el col·lectiu sense ocupació anterior es mostren notablement estables.

En conjunt, l'atur mostra un comportament estacional en el sentit invers del que hem observat en l'afiliació a la Seguretat social, si bé és quantitativament diferent. En efecte, podem afirmar que, per un costat les variacions de l'atur són menors en nombres absoluts, ja que, en 2004 (els darrers anys tenen la mateixa pauta), la diferència entre el mes amb major atur (gener) i el de menor atur (juny) és de 1.649, mentre que pel que fa a l'afiliació la diferència entre gener i juliol (el mes de major afiliació) és de 9.827 treballadors. Això indica que hi ha uns set mil treballadors que, o bé no s'inscriuen a les oficines de l'SOIB de Menorca o bé no són residents a Menorca durant els mesos de temporada baixa. Per l'altre, costat, l'estacionalitat és més accentuada en termes percentuals en el cas de l'atur, ja que el mes de major atur té un 41,4% més que el promig anual i el de menys un 40,3% menys, mentre que, com havien indicat aquests valors són del 18,4% i el 14% per l'afiliació a la Seguretat social.



obsam

Treball realitzat amb el suport de:



CONSELL INSULAR  
DE MENORCA

**"SA NOSTRA"**  
CAIXA DE BALEARS